

TITAN Noir  
TITAN Noir Pro  
TITAN Noir Max

Gebruikershandleiding

## Lees de gebruikershandleiding zorgvuldig door voordat u dit product gebruikt.

Bedankt dat u XGIMI-producten heeft aangeschaft en gebruikt. U dient deze gebruikershandleiding zorgvuldig door te lezen voordat u het product gebruikt, zowel voor uw veiligheid als in uw eigen belang.

XGIMI aanvaardt geen aansprakelijkheid voor persoonlijk letsel, materiële schade of andere verliezen die zijn veroorzaakt doordat dit product niet volgens de instructies of voorzorgsmaatregelen in deze gebruikershandleiding is gebruikt.

## Over deze gebruikershandleiding

Het auteursrecht van deze gebruikershandleiding berust bij XGIMI.

De handelsmerken en namen die in deze gebruikershandleiding worden genoemd, zijn eigendom van hun respectievelijke eigenaren.

De inhoud van de gebruikershandleiding kan afwijken van het product.

\* Model: XR06E / XR04E / XR03E

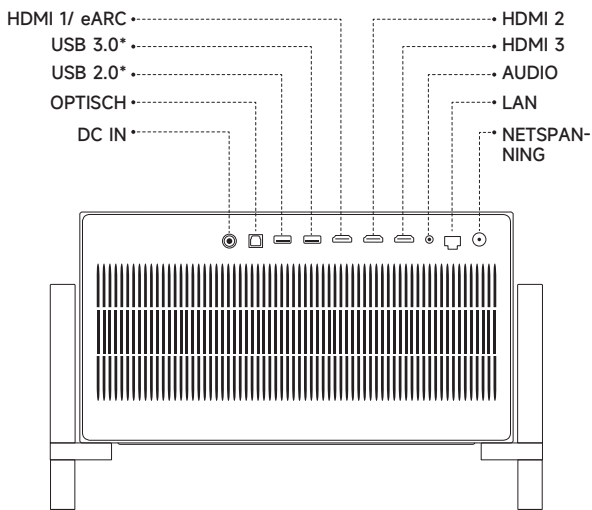
\* XGIMI Technology behoudt zich het recht voor om deze gebruikershandleiding te interpreteren en te wijzigen.

---

## Correct gebruik van het apparaat

- Richt de lens niet op de ogen, aangezien het felle licht van de projector oogletsel kan veroorzaken.
- Blokkeer de luchtinlaat/-uitlaat van het apparaat niet om schade aan interne elektronische apparaten als gevolg van een normale warmteafvoer van het apparaat, te voorkomen.
- Veeg de lens niet rechtstreeks af met papier of een doek om beschadiging van de lens te voorkomen; blaas het stof op het lensoppervlak alleen weg met een luchtblazer.
- Was het apparaat niet met chemische middelen, schoonmaakmiddelen of andere vloeistoffen om corrosie van de printplaat te voorkomen. Regenwater, vocht en vloeistoffen die mineralen bevatten, kunnen de printplaat eveneens beschadigen.
- Houd het apparaat, de onderdelen en accessoires buiten het bereik van kinderen.
- Zorg ervoor dat het apparaat in een droge en geventileerde omgeving wordt gebruikt.
- Bewaar het apparaat niet op extreem warme of koude plaatsen, aangezien extreme temperaturen de levensduur van elektronische apparaten verkorten. Een veilige opslag- en gebruikstemperatuur is 0 °C tot 40 °C.
- Plaats het apparaat niet in verwarmingsapparatuur (zoals een droger of magnetron) om het te drogen.
- Oefen geen overmatige kracht uit op het apparaat en plaats er geen obstakels achter om beschadiging te voorkomen.
- Gooi, sla of schud het apparaat niet om beschadiging van de interne printplaat te voorkomen.
- Probeer het apparaat niet zelf te demonteren en weer in elkaar te zetten. Neem bij problemen contact op met de klantenservice van XGIMI.
- Repareer het product niet zelf. Als een product of onderdeel niet werkt, neem dan onmiddellijk contact op met de klantenservice van XGIMI of stuur het terug naar de fabriek voor reparatie.
- Bij het installeren en gebruiken van het apparaat moet de afstand tussen een warmtebron en het apparaat minimaal 20 cm bedragen.
- Wees voorzichtig bij het gebruik van oortelefoons met het apparaat, aangezien er overmatige geluidsdruk kan bestaan bij oortelefoons en koptelefoons die gehoorverlies kunnen veroorzaken.
- De onderkant van deze projector dient als de belangrijkste warmteafvoer. Zorg ervoor dat de meegeleverde standaard correct is geïnstalleerd wanneer u het apparaat op een vlakke ondergrond plaatst. Het verwijderen van de standaard kan oververhitting veroorzaken en het apparaat beschadigen.

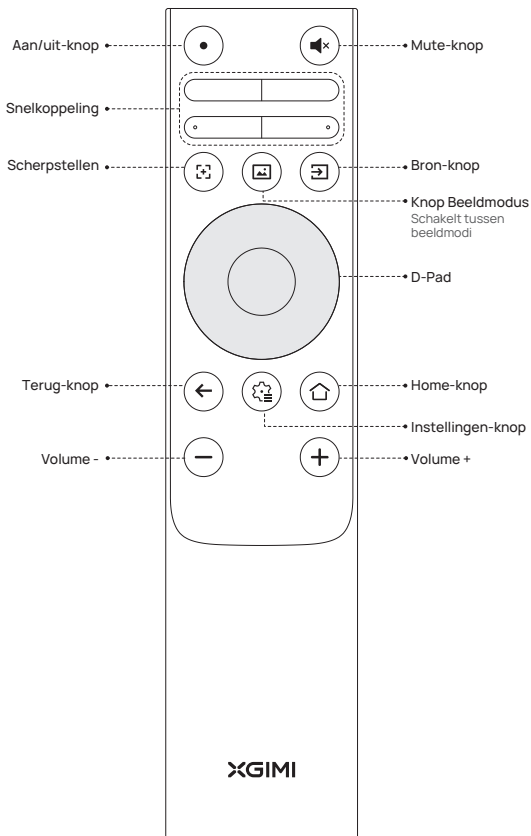
# Achteraanzicht



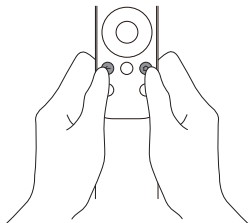
\*Ondersteunt USB naar RS232

**Opmerking:**  
Gebruik een HDMI 2.1-kabel op de HDMI 2.1-poort.

# Afstandsbediening



## Koppelen met afstandsbediening

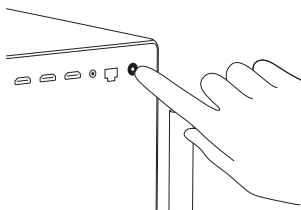


Plaats de afstandsbediening binnen 10 cm van het apparaat.

Druk tegelijkertijd op  en ; een indicatielampje begint te knipperen wanneer de afstandsbediening in de koppelingsmodus gaat. Laat de knoppen los zodra het begint te knipperen. De verbinding is tot stand gebracht zodra u een "ping" hoort.

Als het koppelen mislukt, herhaal dan na 30 seconden de bovenstaande stappen.

## Apparaat aan/uit

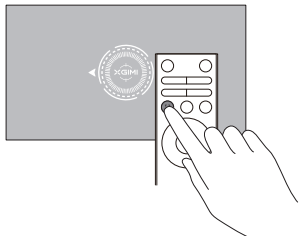



Sluit het apparaat aan op een stroombron en druk op de aan/uit-knop aan de achterzijde om het in te schakelen.

Als het apparaat is ingeschakeld, drukt u op de aan/uit-knop aan de achterkant om het uit te schakelen.

---

## De scherpstelling aanpassen



Druk op de -knop om de autofocus te activeren.

U kunt de -knop ingedrukt houden voor handmatige scherpstelling. Stel de scherpstelling handmatig in door op de  -knoppen te drukken. Nadat u de aanpassing hebt voltooid, kunt u op een willekeurige knop drukken om het scherpstellen te beëindigen.

---

## Systeemupgrade

### Online upgrade

De online upgrade kan worden uitgevoerd via de systeeminstellingen.

### WAARSCHUWING:

Raadpleeg de informatie aan de buitenkant onderaan de behuizing voor elektrische en veiligheidsinformatie voordat u het apparaat installeert of in gebruik neemt.

\* Raadpleeg de daadwerkelijke systeemfuncties, aangezien deze voortdurend worden bijgewerkt.

# IMAX<sup>®</sup> ENHANCED

Gefabriceerd onder licentie van IMAX Corporation. IMAX<sup>®</sup> is een geregistreerd handelsmerk van IMAX Corporation in de Verenigde Staten en/of andere landen. Voor DTS-patenten, zie <http://patents.dts.com>. Gefabriceerd onder licentie van DTS Licensing Limited. DTS, het symbool, DTS en het symbool tezamen zijn geregistreerde handelsmerken of handelsmerken van DTS, Inc. in de Verenigde Staten en/of andere landen. © DTS, Inc. Alle rechten voorbehouden.

## 

Dolby, Dolby Vision, Dolby Audio en het dubbele-D-symbool zijn handelsmerken van Dolby Laboratories Licensing Corporation. Gefabriceerd onder licentie van Dolby Laboratories. Vertrouwelijke, niet-gepubliceerde documentatie. Copyright © 1992-2022 Dolby Laboratories. Alle rechten voorbehouden.

## 

ZIE <http://xperi.com/dts-patents/> VOOR DTS-PATENTEN. VERVAARDIGD ONDER LICENTIE VAN DTS, INC. EN HAAR GELIEERDE ONDERNEMINGEN. DTS, HET SYMBOOL, DTS EN HET SYMBOOL TOEGEHOORDE, DTS-X, DTS-HD, DTS-HD MASTER AUDIO, NEURAL:X EN VIRTUAL:X ZIJN GEGEGISTREERDE HANDELSMERKEN OF HANDELSMERKEN VAN DTS, INC. IN DE VERENIGDE STATEN EN/OF ANDERE LANDEN. © DTS, INC. EN HAAR GELIEERDE ONDERNEMINGEN. ALLE RECHTEN VOORBEHOUDEN.

## 

HDMI High-Definition Multimedia-interface en het HDMI-logo zijn handelsmerken of geregistreerde handelsmerken van HDMI Licensing Administrator, Inc.

Verwijderingsinstructies voor gebruikte producten:



Het product is ontworpen en vervaardigd met hoogwaardige materialen en componenten die recyclebaar zijn.



Dit symbool op het product geeft aan dat het beschermd is onder Richtlijn 2012/19/EU.

## FCC-waarschuwing

Het apparaat voldoet aan de bepalingen van deel 15 van de FCC-regel. De bediening voldoet aan de volgende 2 voorwaarden:

- (1) Het apparaat veroorzaakt geen schadelijke interferentie, en
- (2) Het apparaat moet alle ontvangen interferentie accepteren, inclusief interferentie die kan leiden tot onbedoelde werking. De gebruikershandleiding of bedieningsinstructies moeten gebruikers eraan herinneren dat opzettelijke of onopzettelijke wijziging en vervanging van zenders zonder uitdrukkelijke toestemming van de verantwoordelijke partij ervoor kan zorgen dat de gebruiker het apparaat niet kan bedienen. Als de handleiding in een andere vorm dan op papier wordt verstrekt, bijvoorbeeld op een computerscherm via internet, dan kan de in de sectie vereiste informatie in de handleiding worden opgenomen in een alternatieve vorm, met als uitgangspunt dat gebruikers toegang kunnen hebben tot de informatie van het formulier.

### Opmerking:

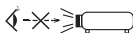
Het apparaat is getest en voldoet aan de beperkingen van deel 15 van de FCC-regelgeving voor digitale apparaten van klasse B. Deze beperkingen zijn bedoeld om schadelijke interferentie in een wooninstallatie effectief te voorkomen. Als de installatie en het gebruik niet volgens de instructies plaatsvinden, zal het apparaat radiofrequentie-energie genereren en uitstralen, en schadelijke interferentie van radiocommunicatie veroorzaken. Er is echter geen garantie dat er geen interferentie zal optreden in een bepaalde installatie. Als het apparaat schadelijke interferentie veroorzaakt aan radio- of televisieontvangst (bepaald door het apparaat te stoppen en te starten), wordt gebruikers aangeraden de interferentie te corrigeren door een of meer van de volgende maatregelen:

- Verplaats de richting van de ontvangstantenne.
- Vergroot de afstand tussen het apparaat en de ontvanger.
- Sluit het apparaat aan op een stopcontact op een ander circuit dan dat waarop de ontvanger is aangesloten.
- Raadpleeg distributeurs of ervaren radio-/televisietechnici voor hulp.

## ISED-waarschuwing

Dit apparaat bevat licentievrije zender(s)/ontvanger(s) die voldoen aan de licentievrije RSS van Innovation, Science and Economic Development (ISED) Canada. De werking is onderworpen aan de volgende twee voorwaarden:

- (1) Dit apparaat mag geen storing veroorzaken, en
- (2) Dit apparaat moet elke vorm van storing accepteren, inclusief storing die ongewenste werking van het apparaat kan veroorzaken.



RG2



CONSUMER LASER PRODUCT  
EN 50689:2021

IEC 60825-12014

## RoHS

\* Gebruik alleen hulpstukken/accessoires die door de fabrikant zijn gespecificeerd of geleverd.

\* Houd er rekening mee dat dit product schadelijke lichtstraling kan uitzenden.

## Conformiteitsverklaring

XGIMI Tech Co., Ltd. verklaart hierbij dat de radioapparatuur van het type XR03E / XR04E / XR06E voldoet aan Richtlijn 2014/53/EU.

De volledige tekst van de EU-conformiteitsverklaring is beschikbaar op het volgende internetadres:

<https://global.xgimi.com/pages/product-support>

Dit product mag in sommige EU-landen worden gebruikt.

Het apparaat kan bijvoorbeeld in de volgende lidstaten worden gebruikt:

Bewerkingen in de 5.15-5.35 GHz-band zijn beperkt tot gebruik binnenshuis.

Deze frequentie is van toepassing op de volgende lidstaten of het geografische gebied binnen een lidstaat waar beperkingen gelden voor ingebruikname of waar een vergunning voor gebruik vereist is.

De apparaatkoppeling wordt gebruikt als ontkoppelingssysteem; het ontkoppelingssysteem moet gemakkelijk bedienbaar blijven.

		
BE	HR	AT
BG	IT	PL
CZ	CY	PT
DK	LV	RO
DE	LT	SI
EE	LU	SK
IE	HU	FI
EL	MT	SE
ES	NL	UK
FR		

## Verklaring over stralingsblootstelling

Voor afstandsbediening voldoet dit apparaat aan de FCC- en IC-limieten voor stralingsblootstelling die zijn vastgesteld voor een ongecontroleerde omgeving.

De zender mag niet worden geplaatst of gebruikt in combinatie met een andere antenne of zender.

Voor de laserprojector voldoet het apparaat aan de FCC- en IC-limieten voor blootstelling aan straling die zijn gespecificeerd voor ongecontroleerde omgevingen. Bij de installatie en bediening van het apparaat moet de afstand tussen zender en behuizing minimaal 20 cm zijn.

### Opmerkingen:

Het frequentiebereik 5150-5250 MHz is alleen voor gebruik binnenshuis.

Deze frequentie is van toepassing op de volgende lidstaten of het geografische gebied binnen een lidstaat waar beperkingen gelden voor ingebruikname of waar een vergunning voor gebruik vereist is.

## Draadloze specificatie

- Frequentiebereik Bluetooth-zender: 2402 MHz -2480 MHz
- Vermogen Bluetooth-zender: <10 dBm (EIRP)
- Wi-Fi-netwerk: IEEE 802.11 a/b/g/n/ac/ax (2,4 GHz/5 GHz)
- Frequentiebereik 2,4G Wi-Fi-zender: 2412 - 2472 MHz
- Vermogen 2,4G Wi-Fi-zender: <20 dBm (EIRP)
- Frequentiebereik 5G Wi-Fi-zender: 5,15-5,35 GHz, 5,470-5,725 GHz, 5,725-5,850 GHz
- Vermogen 5G Wi-Fi-zender: 5,15-5,25 GHz <23 dBm (EIRP), 5,25-5,35 GHz <20 dBm (EIRP), 5,470-5,725 GHz <20 dBm (EIRP), 5,725-5,825 GHz <13,98 dBm (EIRP)

Opmerking: Dit vermogen geldt alleen voor de EU.

## WAARSCHUWING

Raadpleeg de informatie op de onderkant van de buitenbehuizing voor elektrische en veiligheidsinformatie voordat u het apparaat installeert of bedient.

Het apparaat moet worden aangesloten op een stopcontact met een beschermende aardaansluiting. De netstekker of apparaatkoppeling wordt gebruikt als ontkoppelingssysteem. Het stopcontact moet dichtbij de apparatuur worden geïnstalleerd en gemakkelijk toegankelijk zijn.

1. Open het apparaat niet om het risico op een elektrische schok te voorkomen.
2. Neem voor alle interne controles contact op met een geautoriseerd klantenservicecentrum.
3. Er bestaat een kans op gevaarlijke optische straling veroorzaakt door dit product. Staar niet in de straal bij gebruik. Kan schadelijk zijn voor het oog.

Zoals bij elke heldere lichtbron, moet u niet rechtstreeks in de straal kijken, RG2 IEC 62471-5:2015

Voldoet aan 21 CFR 1040.10 en 1040.11, behalve op het vlak van conformiteit met Risicogroep 2 LIP zoals gedefinieerd in IEC 62471-5:Ed. 1.0. Voor meer informatie zie Laser Notice nr. 57, gedateerd 8 mei 2019.

Het maximale vermogen van de laserstraling: 0,39 mW golflengte: 458-472 nm, 519-531 nm, 635-651 nm

## CE-onderhoud

1. Wees voorzichtig met de oortelefoon; overmatige geluidsdruk van oortelefoons en koptelefoons kan gehoorverlies veroorzaken.
2. Het product mag alleen worden aangesloten op de USB-interface van versie USB 2.0 (5 VDC, 0,5 A) en versie USB 3.0 (5 VDC, 0,9 A)
3. EUT-bedrijfstemperatuurbereik: 0 °C - 40 °C.
4. Voeding en ADP (beoordeling):  
XR03E: DC 54 V 6,67 A  
XR04E: DC 19V 15,79A  
XR06E: DC 19V 15,79A
5. Om mogelijke gehoorschadiging te voorkomen, mag u niet gedurende langere tijd op een hoog volumeniveau luisteren.
6. Het apparaat voldoet aan de RF-specificaties wanneer het apparaat op een afstand van 20 cm van uw lichaam wordt gebruikt.



## LET OP

Er bestaat risico op brand of explosie als de batterij wordt vervangen door een verkeerd type.

Vervanging van een batterij door een verkeerd type kan resulteren in een onzeilde beveiliging (bijvoorbeeld bij sommige typen lithiumbatterijen); Het weggooien van een batterij in vuur of een hete oven, of het mechanisch verpletteren of doorsnijden van een batterij, kan resulteren in een explosie;

Een batterij achterlaten in een omgeving met extreem hoge temperaturen kan resulteren in een explosie of het lekken van brandbare vloeistoffen of gassen;

Een batterij die wordt blootgesteld aan een extreem lage luchtdruk kan resulteren in een explosie of het lekken van brandbare vloeistoffen of gassen.

## Seriële poortprotocol

Functie	Beschrijving	Bediening
Wisselen van invoerbron Bepaalt de invoerbron van de host	Schakelt over naar HDMI1	2A2A02010104
	Schakelt over naar HDMI2	2A2A02010205
	Schakelt over naar HDMI3	2A2A02010306
	Schakelt over naar USB	2A2A02011417
Wisselen van beeldmodus	Standaard	2A2A02032305
	Film	2A2A02031D05
	Sport	2A2A0203090E
	FILMMAKER-MODUS	2A2A02031B20
	IMAX Enhanced	2A2A02030207
	ISF Dag	2A2A0203262B
	ISF Nacht	2A2A0203272C
	Prestaties	2A2A0203050A
Helderheidsinstellingen Stelt het helderheidsniveau in (1-10)	Helderheid 1	2A2A02050108
	Helderheid 2	2A2A02050209
	Helderheid 3	2A2A0205030A
	Helderheid 4	2A2A0205040B
	Helderheid 5	2A2A0205050C
	Helderheid 6	2A2A0205060D
	Helderheid 7	2A2A0205070E
	Helderheid 8	2A2A0205080F
	Helderheid 9	2A2A02050910
	Helderheid 10	2A2A02050A11
Fabrieksinstellingen herstellen	Fabrieksinstellingen herstellen zonder apps te behouden	2A2A02060008
Gesimuleerde toetsaanslagen	Aan/uit-knop	2A2A02070009
	Signaalbron	2A2A02070811
	Richting omhoog	2A2A02070912
	Richting omlaag	2A2A02070A13
	Richting rechts	2A2A02070B14
	Richting links	2A2A02070C15
	OK	2A2A02070D16
	Terug	2A2A02070E17
	Instelling	2A2A02070F18
	Startpagina	2A2A02071019
	Volume omhoog	2A2A0207111A
	Volume omlaag	2A2A0207121B
	Autom. focus	2A2A0207141D
	Dempen	2A2A0207151E
Wekker	Stand-by activeren	2A2A070977616B6575709D
Scherm aan/uit	Scherm uitschakelen	2A2A020D000F
	Scherm openen	2A2A020D0110
Instellingen modus hoge vernieuwingsnelheid	Modus hoge vernieuwingsnelheid uitschakelen	2A2A020E0010
	Modus hoge vernieuwingsnelheid inschakelen - Basis	2A2A020E0111
	Modus hoge vernieuwingsnelheid inschakelen - Extreme snelheid	2A2A020E0212