

TITAN Noir
TITAN Noir Pro
TITAN Noir Max

사용자 가이드

본 제품을 사용하기 전에 사용자 가이드를 주의 깊게 읽어 주십시오.

XGIMI 제품을 구매하고 사용해 주셔서 감사합니다. 귀하의 안전과 이익을 위해 제품을 사용하기 전에 이 사용자 가이드를 주의 깊게 읽어야 합니다.

본 사용자 가이드에 설명된 지침이나 주의 사항에 따라 제품을 작동하지 않아 발생한 신체적 상해, 재산상의 손해 또는 기타 손실에 대해 XGIMI는 어떠한 책임도 지지 않습니다.

본 사용자 가이드 정보

본 사용자 가이드의 저작권은 XGIMI에 있습니다.

본 사용자 가이드에 언급된 상표 및 명칭은 해당 권리 소유자의 자산입니다.

사용자 가이드의 내용은 제품과 다를 수 있습니다.

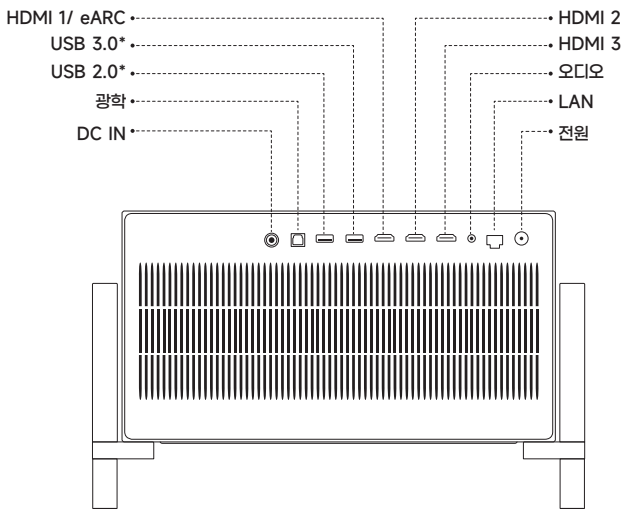
* 모델: XR06E / XR04E / XR03E

* XGIMI Technology는 사용자 가이드를 해석하고 수정할 권리를 보유합니다.

올바른 기기 사용

- 강한 프로젝터 빛으로 인해 눈에 부상을 입을 수 있으므로 렌즈가 눈을 향하지 않도록 주의하세요.
- 기기의 정상적인 방열 실패로 인한 내부 전자 장치가 손상될 수 있으므로 기기의 공기 흡입구/배출구를 막으면 안 됩니다.
- 렌즈가 손상될 수 있으므로 종이나 천과 같은 청소 도구로 렌즈를 직접 닦지 말고, 렌즈 표면의 먼지는 송풍기를 이용해 날려 보내세요.
- 회로 기판이 부식될 수 있으므로 화학 물질, 세제 또는 액체로 기기를 세척하면 안 됩니다. 빗물, 습기, 미네랄이 함유된 액체도 회로 기판을 손상시킬 수 있습니다.
- 기기, 구성품, 액세서리는 어린이 손이 닿지 않는 곳에 보관하세요.
- 기기를 건조하고 통풍이 잘 되는 환경에서 사용해야 합니다.
- 극한의 온도는 전자 기기의 수명을 단축시키므로 너무 덥거나 추운 곳에 기기를 보관하면 안 됩니다. 안전한 보관 및 사용 온도는 0°C~40°C입니다.
- 기기를 건조한 상태로 유지할 수 있도록 건조기나 전자렌지 등의 가열 장치에 넣지 않도록 주의하세요.
- 기기가 손상될 수 있으므로 기기에 과도한 힘을 가하거나 기기 뒤에 장애물을 설치하면 안 됩니다.
- 내부 회로 기판이 손상될 수 있으므로 기기를 던지거나 치거나 급격하게 흔들면 안 됩니다.
- 기기를 직접 분해하거나 조립하면 안 됩니다. 문제가 발생하면 XGIMI 애프터서비스에 문의하세요.
- 기기를 직접 수리하면 안 됩니다. 제품 또는 구성품이 작동하지 않으면 즉시 XGIMI 애프터서비스에 문의하거나 공장으로 반품하여 수리를 요청하세요.
- 기기를 설치하고 작동할 때 라디에이터와 기기 사이의 거리는 최소 20cm 이상 떨어져 있어야 합니다.
- 이어폰 및 헤드폰에서 과도한 음압이 발생하여 청력 손실을 유발할 수 있으므로 기기와 함께 이어폰을 사용할 때는 주의하세요.
- 이 프로젝터 하단은 주요 열 배출구 역할을 합니다. 평평한 표면에 설치할 경우, 반드시 통풍된 스탠드를 올바르게 장착해 주세요. 스탠드를 제거하면 과열이 발생하여 제품이 손상될 수 있습니다.

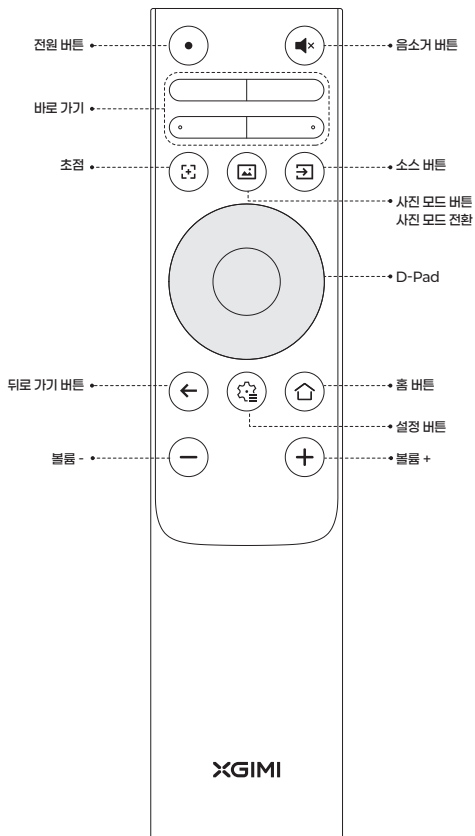
후면 보기



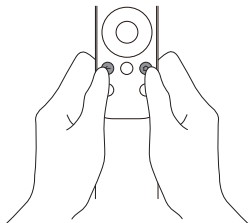
*USB-RS232 지원

참고:
HDMI 2.1 케이블은 HDMI 2.1 포트에서 사용해야 합니다.

리모컨

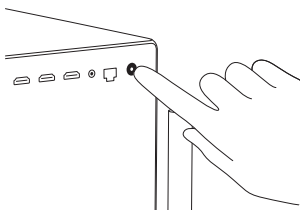


리모컨 페어링



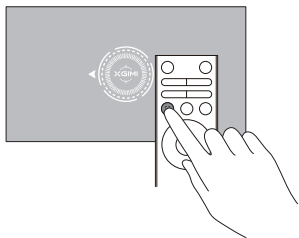
리모컨을 기기에서 10cm 이내에 놓습니다.
◀ 과 ▶ 을 동시에 누르면 리모컨이 페어링 모드로 바뀌면서 표시등이 깜박이기 시작합니다. 깜박임이 시작되면 버튼에서 손을 떼세요. "띵" 소리가 나면 페어링이 완료된 것입니다. 페어링이 안 되면 30초 후에 위 단계를 반복하세요.

기기 켜기/끄기



전원에 연결하고 뒷면에 있는 전원 버튼을 눌러 기기를 켭니다.
기기가 켜지면 뒷면에 있는 전원 버튼을 눌러 기기를 끕니다.

초점 조절하기



- ⊕ 버튼을 눌러 자동 초점을 트리거합니다.
- ⊕ 버튼을 길게 눌러 수동으로 초점을 맞출 수 있습니다. 다음의 ◀ ▶ 버튼을 눌러 초점을 수동으로 조정합니다. 조정을 완료한 다음 아무 버튼이나 눌러 초점 조정을 종료할 수 있습니다.

시스템 업그레이드

온라인 업그레이드

온라인 업그레이드는 시스템 설정을 통해 할 수 있습니다.

경고:

기기를 설치하거나 작동하기 전에 인클로저 외부 하단에 있는 전기 및 안전 정보를 참조하세요.

* 시스템 기능은 지속적으로 업데이트되므로 실제 시스템의 기능을 참조하십시오.

IMAX[®] ENHANCED

IMAX Corporation의 라이선스에 따라 제조되었습니다.
IMAX®는 미국 및/또는 기타 국가에서 IMAX Corporation
의 등록 상표입니다. DTS 특허는 <http://patents.dts.com>
을 참조하십시오. DTS Licensing Limited의 라이선스에 따라
제조되었습니다. DTS, 심볼, DTS 및 심볼은 미국 및/또는 기타
국가에서 DTS, Inc.의 등록 상표 또는 상표입니다.
© DTS, Inc. All Rights Reserved.

Dolby Vision Dolby Audio

돌비, 돌비 비전, 돌비 오디오, double-D 기호는 Dolby
Laboratories Licensing Corporation의 등록
상표입니다. Dolby Laboratories의 라이선스에 따라
제조되었습니다. 미공개 기밀 저작물 Copyright ©
1992-2022 Dolby Laboratories. All rights

dts^x

DTS 특허에 관한 내용은 <http://xperi.com/dts-patents/>
를 참조하십시오. DTS, INC. 및 그 계열사의 라이선스를 받아
제조되었습니다. DTS, 심볼, DTS 및 심볼, DTS-X, DTS-HD,
DTS-HD MASTER AUDIO, NEURAL:X 및 VIRTUAL:X는
미국 및/또는 기타 국가에서 DTS, INC.의 등록 상표 또는
상표입니다. © DTS, INC. 제조되었습니다. ALL RIGHTS
RESERVED.

HDMI[®]

HDMI 고화질 멀티미디어 인터페이스 및 HDMI 로고는
HDMI Licensing Administrator, Inc.의 상표 또는 등록
상표입니다.

종교 제품 폐기 지침:



이 제품은 재활용이 가능한 고품질 소재와
부품으로 설계 및 제조되었습니다.



제품에 표시된 이 기호는 해당 제품이
2012/19/EU 지침에 따라 보호됨을
나타냅니다.

RoHS CE

FCC 경고

이 기기는 FCC 규정 파트 15 조항을 충족합니다. 작동 시 다음
두 조건을 준수합니다:

- (1) 이 기기는 해로운 간섭을 일으키지 않습니다.
- (2) 이 기기는 오작동을 일으킬 수 있는 간섭을 포함하여
수신되는 모든 간섭을 수용해야 합니다. 사용자 설명서 또는 사용
설명서에 규정 준수 책임자의 명시적인 승인 없이 의도적이거나
의도하지 않은 라디오테이터의 수정 및 교체가 사용자의 기기
작동을 방해할 수 있음을 명시해야 합니다. 설명서가 인터넷을
통해 컴퓨터 디스크에 제공되는 등 종이와 다른 형태로
제공되는 경우, 사용자가 해당 양식 정보에 접근할 수 있다는 전제
하에 해당 섹션에 필요한 정보를 대체 형식으로 설명서에 포함할
수 있습니다.

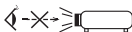
참고:

이 기기는 B급 디지털 기기에 대한 FCC 규정의 파트 15 제한
사항을 충족하는 것으로 테스트되었습니다. 이러한 제한 사항은
가정용 설치 시 유해한 간섭을 효과적으로 방지하는 데 목적이
있습니다. 지침에 따라 설치 및 사용하지 않으면 기기는 무선
주파수 에너지를 생성 및 방출하여 무선 통신에 해로운 간섭을
일으킬 수 있습니다. 그러나 특정 설치 환경에서 간섭이 발생하지
않는다고 보장할 수는 없습니다. 기기가 라디오 또는 텔레비전
수신에 해로운 간섭을 일으키면(기기를 중지했다가 다시
시작하여 확인), 사용자는 다음 중 하나 이상의 방법으로 간섭을
변경하는 것이 좋습니다:
— 수신 안테나의 방향을 바꿉니다.
— 장치와 수신기 사이의 거리를 늘립니다.
— 수신기가 연결된 회로와 다른 회로의 콘센트에 기기를
연결합니다.
— 대리점 또는 숙련된 라디오/TV 기술자에게 도움을
요청합니다.

ISED 경고

이 장치에는 Innovation, Science and Economic
Development (ISED) Canada의 라이선스 면제
RSS(s)를 준수하는 라이선스 면제 송신기/수신기가 포함되어
있습니다. 작동하려면 다음 두 가지 조건을 따릅니다:

- (1) 이 기기는 간섭을 일으키지 않을 수 있으며,
- (2) 이 기기는 원치 않는 작동은 유발할 수 있는 간섭을 포함한
모든 간섭을 견뎌냅니다.



RG2



레이저
1

소비자 레이저 제품 EN
50689:2021

IEC 60825-1:2014

* 제조업체에서 지정하거나 제공한 부착물/액세서리만
사용하세요.

* 이 제품은 약한 해로운 전자기장을 방출할 수 있으므로
주의하세요.

적합성 선언

XGIMI Tech Co., Ltd.는 무선 장비 유형 XR03E / XR04E / XR06E가 지침 2014/53/EU를 준수함을 선언합니다. EU 적합성 선언 전문은 다음 인터넷 주소에서 확인할 수 있습니다:

<https://global.xgimi.com/page/s/product-support>

이 제품은 일부 EU 회원국에서 사용이 허용됩니다. 예를 들어, 다음 회원국에서는 이 기기를 사용할 수 있습니다:

5.15~5.35GHz 대역에서의 작동은 실내 사용으로만 제한됩니다.

이 주파수는 다음 회원국 또는 서비스 투입에 대한 제한 또는 사용 승인 요건이 있는 회원국 지역에 적용됩니다.

기기 커풀러는 분리 장치로 사용되며 분리 장치는 쉽게 작동할 수 있는 상태를 유지해야 합니다.

		
BE	HR	AT
BG	IT	PL
CZ	CY	PT
DK	LV	RO
DE	LT	SI
EE	LU	SK
IE	HU	FI
EL	MT	SE
ES	NL	UK
FR		

방사선 노출 보고서

원격 제어의 경우, 이 장치는 통제되지 않은 환경에 관해 규정된 FCC 및 IC 전자기장 노출 제한을 준수합니다.

송신기를 다른 안테나 또는 송신기와 함께 배치하거나 함께 작동하면 안 됩니다.

레이저 프로젝터의 경우, 이 장치는 통제되지 않은 환경에 대해 지정된 FCC 및 IC 전자기장 노출 한도를 충족합니다. 기기의 설치 및 작동 시 라디에이터와 본체 사이의 거리는 최소 20cm 이상이어야 합니다.

참고:

5150~5250MHz 주파수 범위는 실내에서만 사용할 수 있습니다.

이 주파수는 다음 회원국 또는 서비스 투입에 대한 제한 또는 사용 승인 요건이 있는 회원국 지역에 적용됩니다.

무선 사양

- 블루투스 송신기 주파수 범위: 2402MHz~2480MHz
- 블루투스 송신기 전원: <10 dBm(EIRP)
- Wi-Fi 네트워크: IEEE 802.11 a/b/g/n/ac/ax(2.4GHz/5GHz)
- 2.4G Wi-Fi 송신기 주파수 범위: 2412~2472 MHz
- 2.4G Wi-Fi 송신기 전원: <20 dBm(EIRP)
- 5G Wi-Fi 송신기 주파수 범위: 5.15-5.35GHz, 5.470-5.725GHz, 5.725-5.850GHz
- 5G Wi-Fi 송신기 전력: 5.15~5.25GHz<23dBm(EIRP), 5.25~5.35GHz <20dBm (EIRP)5.470~5.725GHz<20dBm (EIRP), 5.725~5.825GHz<13.98dBm(EIRP)

참고: 이 전력은 EU 전용입니다.

⚠ 경고

기기를 설치하거나 작동하기 전에 전기 및 안전 정보는 기기 외부 하단 인클로저에 있는 정보를 참조하세요.

기기는 보호 접지 연결부가 있는 주 전원 콘센트에 연결해야 합니다.

전원 플러그 또는 기기 커풀러는 분리 장치로 사용됩니다. 콘센트는 기기 근처에 설치해야 하며 쉽게 접근할 수 있어야 합니다.

1. 감전 위험이 있으므로 제품을 열면 안 됩니다.
2. 모든 내부 점검은 공인 고객 서비스 센터에 맡기세요.
3. 이 제품에서 해로운 광학 전자기장이 방출될 수 있습니다. 작동 중 광선을 직접 응시하면 안 됩니다. 눈에 해로울 수 있습니다.

다른 밝은 광원과 마찬가지로 직접 광선을 응시하면 안 됩니다, RG2 IEC 62471-5:2015

21 CFR 1040.10 및 1040.11을 준수하지만, IEC 62471-5:Ed. 1.0에 정의된 위험 그룹 2 LiP로서의 적합성은 준수하지 않습니다. 자세한 내용은 2019년 5월 8일자 레이저 공지 57호를 참조하세요. 레이저 전자기장 최대 출력: 0.39mw 파장: 458-472nm, 519-531nm, 635-651nm

CE 유지보수

1. 이어폰 및 헤드폰의 과도하게 높은 볼륨은 청력 손실을 유발할 수 있으므로 이어폰 사용에 주의하세요.
2. 이 제품은 USB2.0 버전(SVDC, 0.5A) 및 USB3.0 버전(SVDC, 0.9A)의 USB 인터페이스에만 연결해야 합니다.
3. EUT 작동 온도 범위: 0°C~40°C
4. 전원 공급 장치 및 ADP(장격): XR03E: DC 54V 6.67A XR04E: DC 19V 15.79A XR06E: DC 19V 15.79A
5. 청력 손상을 방지하려면 장시간 높은 볼륨으로 들으면 안 됩니다.
6. 이 장치는 몸에서 20cm 떨어진 거리에서 사용할 때 RF 사양을 준수합니다.



주의

배터리를 잘못된 유형으로 교체하면 화재 또는 폭발 위험이 있습니다.

안전장치의 작동을 막는 잘못된 유형의 배터리로 교체하는 경우(예: 일부 리튬 배터리 유형의 경우);

배터리를 불이나 뜨거운 오븐에 버리거나 배터리를 기계적으로 부수거나 절단하면 폭발할 수 있습니다;

폭발 또는 인화성 액체 또는 가스의 누출을 초래할 수 있는

극도로 높은 온도의 주변 환경에 배터리를 방치하는 경우;

폭발 또는 인화성 액체 또는 가스의 누출을 초래할 수 있는

기압이 극도로 낮은 환경에 배터리를 노출하는 경우.

직렬 포트 프로토콜

기능	설명	명령어
입력 소스 전환 호스트 입력 소스 지정	HDMI1으로 전환	2A2A02010104
	HDMI2로 전환	2A2A02010205
	HDMI3으로 전환	2A2A02010306
	USB로 전환	2A2A02011417
이미지 모드 전환	표준	2A2A02032305
	영화	2A2A02031D05
	스포츠	2A2A0203090E
	영화 제작자 모드	2A2A02031B20
	IMAX Enhanced	2A2A02030207
	ISF 낮 모드	2A2A0203262B
	ISF 밤 모드	2A2A0203272C
	성능	2A2A0203050A
밝기 설정 밝기 수준 1~10 설정	밝기 1	2A2A02050108
	밝기 2	2A2A02050209
	밝기 3	2A2A0205030A
	밝기 4	2A2A0205040B
	밝기 5	2A2A0205050C
	밝기 6	2A2A0205060D
	밝기 7	2A2A0205070E
	밝기 8	2A2A0205080F
	밝기 9	2A2A02050910
	밝기 10	2A2A02050A11
공장 초기화 설정 복귀	앱을 유지하지 않고 공장 초기 설정으로 복원	2A2A02060008
시뮬레이션된 키 입력	전원 버튼	2A2A02070009
	신호 소스	2A2A02070811
	위쪽 방향	2A2A02070912
	아래쪽 방향	2A2A02070A13
	오른쪽 방향	2A2A02070B14
	왼쪽 방향	2A2A02070C15
	확인	2A2A02070D16
	뒤로	2A2A02070E17
	설정	2A2A02070F18
	홈	2A2A02071019
	볼륨 높이기	2A2A0207111A
	볼륨 줄이기	2A2A0207121B
	자동 초점	2A2A0207141D
음소거	2A2A0207151E	
절전 모드 해제	대기 모드 해제	2A2A070977616B6575709D
화면 켜기/끄기	화면 끄기	2A2A020D000F
	화면 열기	2A2A020D0110
높은 재생 빈도 모드 설정	높은 재생 빈도 모드 끄기	2A2A020E0010
	높은 재생 빈도 모드 켜기 - 기본	2A2A020E0111
	높은 재생 빈도 모드 켜기 - 극한 속도	2A2A020E0212